

Impressum

Statistik Kommunal 2010

Artikel-Nr. 8035 10001

Herausgeber und Vertrieb
Statistisches Landesamt Baden-Württemberg

Preis
7,00 Euro zuzüglich Versandkosten

Fotonachweis
Mit freundlicher Genehmigung:
Westermann Schulbuchverlag GmbH,
Braunschweig

© Statistisches Landesamt
Baden-Württemberg, Stuttgart, 2010

Vervielfältigung und Verbreitung, auch
auszugsweise, mit Quellenangabe gestattet.

2010

Statistik Kommunal

Edingen-Neckarhausen

Entwicklung und Realisierung

■ **Projektleitung:** Cornelia Schwarck ■ **Datenaufbereitung und Programmierung:** Martin Winter ■ **Redaktion:** Regina Koch-Richter ■ **Technik/DTP:** Claudia Hierath, Wolfgang Krentz ■ Und mit inhaltlicher Unterstützung der Fachreferate!

Einführung und Inhalt

Zum vierten Mal erscheint die themenübergreifende Publikation „Statistik Kommunal“ für die 1 102 Gemeinden Baden-Württembergs. Gemeinderelevante Daten werden in knapper und übersichtlicher Form dargestellt. 15 Tabellen und 10 Schaubilder bieten wichtige statistische Informationen für jede einzelne Gemeinde Baden-Württembergs. Kurze, allgemein verständliche Texte zu den 10 Kapiteln – mit Landeswerten zum Vergleich – runden die Publikation ab.

Das Spektrum der Themen reicht von „Bevölkerung“ über „Wahlen“, „Beschäftigung und Arbeitsmarkt“ sowie „Verkehr“ bis hin zu „Gemeindefinanzen“. Die Kenngrößen werden zum jeweils aktuellen verfügbaren Stand dargestellt. Die zeitliche Entwicklung ist aus dem kurzfristigen Vergleich (zum Vorjahr) und langfristig abzulesen. Gelegentliche Ausnahmen von dem Prinzip des kurz- und langfristigen Vergleichs sind zum Beispiel durch Statistiken bedingt, in denen zwischen den einzelnen Erhebungszeitpunkten längere Zeiträume liegen.

Für „Statistik Kommunal“ wurden Daten aus der Struktur- und Regionaldatenbank des beim Statistischen Landesamt geführten Landesinformationssystems Baden-Württembergs verwendet. Bei einzelnen Gemeinden kann es vorkommen, dass einige Ergebnisse der statistischen Geheimhaltung unterliegen und nicht ausgewiesen werden können. Die Veröffentlichung ermöglicht dem Leser dennoch, sich umfassend über seine Gemeinde zu informieren und diese im Vergleich einzuordnen. Weitere Gemeindedaten entnehmen Sie bitte unserem Internetangebot: www.statistik-bw.de und ebenfalls dem darin enthaltenen „Demografie-Spiegel“.

Gemeindedaten im Überblick	4
Zeichenerklärung	6
Fläche.....	7
Bevölkerung.....	8
Wahlen	10
Wohnen	11
Bildung.....	12
Beschäftigung und Arbeitsmarkt.....	13
Landwirtschaft	14
Gemeindefinanzen und Personal	15
Wasserwirtschaft	16
Verkehr	17
Fußnoten	18
Erläuterungen und Definitionen.....	19

Gemeindedaten im Überblick ...

	Einheit	Gemeinde
Fläche		
Fläche insgesamt 2009	ha	1 204
Bevölkerung		
Bevölkerung Ende 2009	Anzahl	14 293
Geburtenüberschuss bzw. -defizit 2009	Anzahl	- 48
Wanderungsgewinn bzw. -verlust 2009	Anzahl	+ 83
Bevölkerungszu-/abnahme 2009	Anzahl	+ 35
Wohnen		
Wohngebäude 2009	Anzahl	3 319
Wohnungen 2009 ¹⁾	Anzahl	6 939
Bildung²⁾		
Schüler an allgemeinbildenden Schulen insgesamt 2009/2010	Anzahl	442
Schüler an Grund- und Hauptschulen 2009/2010	Anzahl	442
Schüler an Realschulen 2009/2010	Anzahl	-
Schüler an Gymnasien 2009/2010	Anzahl	-
Übergänge auf weiterführende Schulen insgesamt 2009/2010	Anzahl	.
Beschäftigte und Arbeitsmarkt³⁾		
Sozialversicherungspflichtig Beschäftigte 2009	Anzahl	2 182
Pendlersaldo 2009	Anzahl	- 2 471
Arbeitslose insgesamt 2009	Anzahl	296
Arbeitslose Frauen 2009	Anzahl	129
Landwirtschaft		
Landwirtschaftliche Betriebe 2007	Anzahl	17
Landwirtschaftlich genutzte Fläche 2007	ha	652
Tourismus		
Beherbergungsstätten ab 9 Betten 2009	Anzahl	4
Schlafgelegenheiten insgesamt 2009	Anzahl	77
Ankünfte insgesamt 2009	Anzahl	1 993
Übernachtungen von Gästen insgesamt 2009	Anzahl	5 127
Übernachtungen von Gästen mit Wohnsitz im Ausland 2009	Anzahl	957
Gemeindefinanzen		
Steuerkraftmesszahl 2009	1 000 EUR	7 663
Steuerkraftsumme 2009	1 000 EUR	11 905
Schuldenstand 2009	1 000 EUR	2 478
Gewerbesteuerhebesatz 2009	%	340
Verkehr		
Kraftfahrzeugbestand 2009	Anzahl	8 417
Straßenverkehrsunfälle 2009 ⁴⁾	Anzahl	38
Verunglückte Personen 2009	Anzahl	40

... und im Vergleich

	Einheit	Gemeinde	Landkreis	Land
Fläche				
Siedlungs- und Verkehrsfläche 2009	%	33	19	14
Waldfläche 2009	%	–	36	38
Landwirtschaftsfläche 2009	%	58	43	46
Bevölkerung				
Ausländeranteil 2009	%	10	10	12
Durchschnittsalter 2009	Jahre	44,4	43,2	42,5
Bevölkerungsdichte 2009	Einw/km ²	1 187	505	301
Bundestagswahl 2009				
Wahlbeteiligung	%	80,7	75,0	72,4
Zweitstimmenanteil der Parteien:				
CDU	%	32,8	34,0	34,4
SPD	%	23,5	21,8	19,3
FDP	%	16,9	18,6	18,8
GRÜNE	%	14,2	12,2	13,9
DIE LINKE	%	7,6	7,7	7,2
Wohnen				
Anteil Einfamilienhäuser an Wohngebäuden 2009	%	51	57	58
Wohnfläche je Einwohner 2009	m ²	45	45	43
Bildung²⁾				
Übergänge auf Hauptschulen 2009/2010	%	.	20	25
Übergänge auf Realschulen 2009/2010	%	.	30	34
Übergänge auf Gymnasien 2009/2010	%	.	48	40
Beschäftigte und Arbeitsmarkt³⁾				
Beschäftigte im Produzierenden Gewerbe 2009	%	26	33	39
Beschäftigte im Handel, Gastgewerbe und Verkehr 2009	%	50	22	21
Beschäftigte im sonstigen Dienstleistungsbereich 2009	%	23	44	41
Tourismus				
Durchschnittliche Auslastung der Schlafgelegenheiten 2009	%	18	24	33
Durchschnittliche Aufenthaltsdauer 2009	Tage	2,6	1,9	2,6
Gemeindefinanzen				
Steuerkraftmesszahl je Einwohner 2009	EUR	539	938	857
Schuldenstand je Einwohner 2009	EUR	174	866	883
Wasserwirtschaft				
Trinkwasserverbrauch je Einwohner 2007	Liter/Tag	123	120	116
Gesamtpreis für Trink- und Abwasser 2010	EUR/m ³	3,50	4,04	4,16
Verkehr				
Pkw je 1 000 Einwohner 2009	Anzahl	502	559	527

Abkürzungen

- AK-E – Arbeitskraft-Einheiten
Einw. – Einwohner
EUR – Euro
ha – Hektar
m³ – Kubikmeter
LF – Landwirtschaftlich genutzte Fläche
Mill. – Millionen
Mrd. – Milliarden
VZÄ – Vollzeitäquivalente

Zeichenerklärung

- 0 In Schaubildern: Zahlenwert genau null
0 In Tabellen: Weniger als die Hälfte von 1 in der letzten besetzten Stelle, jedoch mehr als nichts
– Nichts vorhanden (genau null)
. Zahlenwert unbekannt oder geheim zu halten
X Nachweis nicht sinnvoll

Abweichungen in den Summen erklären sich durch Runden der Zahlen

Fläche

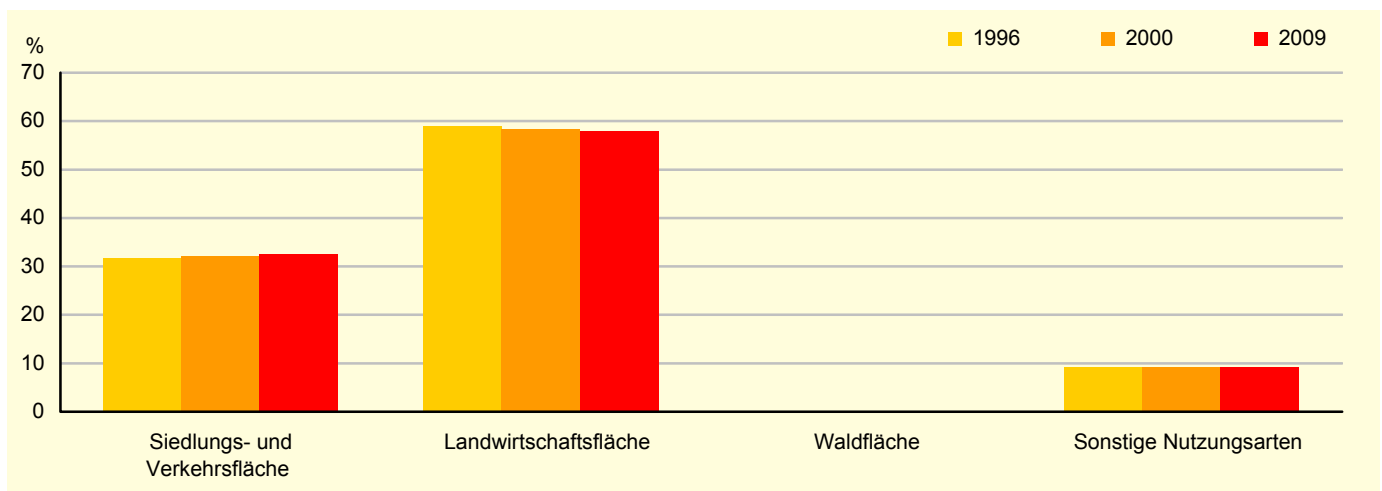
Die Landesfläche von Baden-Württemberg umfasst aktuell 35 751 km². Drei Besonderheiten hat der Südweststaat: mit Büsingen am Hochrhein (Landkreis Konstanz), die einzige Gemeinde Deutschlands, die eine Exklave und gänzlich von der Schweiz umgeben ist. Der Gutsbezirk Münsingen, gemeindefrei und bewohntes Gebiet im Landkreis Reutlingen, über dessen Auflösung und Eingliederung in die umliegenden Gemeinden derzeit verhandelt wird. Die dritte Besonderheit ist der Grundbesitz Rheinau, der gemeindefrei und unbewohnt im Ortenaukreis mit einer Größe von 10 km² liegt. Das Gebiet ist in der anfangs angegebenen Gebietsgröße des Landes berücksichtigt.

Der Anteil der Siedlungs- und Verkehrsfläche an der gesamten Bodenfläche in Baden-Württemberg beträgt mit gut 503 000 ha rund 14 %. Die tägliche Flächeninanspruchnahme für Baumaßnahmen in den Bereichen Wohnen, Gewerbe, Industrie und Straßen erreichte im Jahr 2009 den Umfang von 7,0 ha und ist damit gegenüber den Vorjahren weiter zurückgegangen. Die Gebäude- und Freiflächen nehmen dabei mit 54 % den größten Anteil an der Siedlungs- und Verkehrsfläche des Landes ein. Unter den Gemeinden schwanken die einzelnen Arten der Flächennutzung erheblich: so hat Bad Rippoldsau-Schapbach im Landkreis Freudenstadt mit 91 % den höchsten Anteil an Waldfläche, Kornwestheim im Landkreis Ludwigsburg mit 61 % den höchsten Anteil an Siedlungs- und Verkehrsfläche an der jeweiligen Bodenfläche.

Siedlungs- und Verkehrsfläche in der Gemeinde

Nutzungsart	Gemeinde				Im Vergleich zum Land	
	2000		2009		2009	
	ha	%	ha	%	ha	%
Fläche insgesamt	1 204	100,0	1 204	100,0	3 575 145	100,0
Siedlungs- und Verkehrsfläche	388	32,2	392	32,6	502 954	14,1
darunter						
Gebäude- und Freifläche	241	20,0	243	20,1	269 953	7,6
Betriebsfläche ohne Abbauland	3	0,2	3	0,2	4 345	0,1
Verkehrsfläche	125	10,4	126	10,5	195 096	5,5
Erholungsfläche	18	1,5	19	1,6	30 068	0,8
Friedhofsfläche	1	0,1	1	0,1	3 493	0,1

Flächennutzung in der Gemeinde



Bevölkerung

Die Entwicklung der Einwohner und insbesondere deren Struktur haben maßgeblichen Einfluss auf die Kommunen, unter anderem bei der Planung von Kindergärten, Schulen und Pflegeeinrichtungen oder der Ausweisung von Bauland. Die Zahl der Baden-Württemberger stieg in den Jahren nach der Wiedervereinigung bis zum Jahr 2007 weiter bis auf 10,75 Mill. an. Die letzten zwei Jahre kam es jedoch erstmals wieder zu einem Rückgang der Einwohnerzahl auf einen Stand von 10,74 Mill. Einwohner Ende 2009. Da seit 2006 auch im Südwesten mehr Menschen sterben als geboren werden, reichen die Zuwanderungen nicht mehr aus, um dieses Defizit auszugleichen. Nur gut ein Drittel der 1 102 Gemeinden des Landes verzeichnete 2009 gegenüber dem Vorjahr einen Zuwachs der Einwohner, davon allerdings keine Kommune mehr als 5 %.

Die Baden-Württemberger waren Ende des Jahres 2009 durchschnittlich 42,5 Jahre alt. Zehn Jahre zuvor waren sie mit 40,0 Jahren noch 2,5 Jahre jünger. Die jüngste Bevölkerung im Land lebte 2009 in Wörnersberg im Landkreis Freudenstadt mit durchschnittlich 35,5 Jahren. Die im Landesvergleich älteste Kommune ist – nicht zuletzt aufgrund des dortigen Frauenklosters – Untermarchtal, gelegen im Alb-Donau-Kreis mit 49,9 Jahren. Neben den regionalen Besonderheiten beeinflussen die Geburtenhäufigkeiten und die Zu- oder Fortzüge junger Familien mit kleinen Kindern das Altern einer Kommune.

Bevölkerungsentwicklung seit 1871*)

Jahr	Bevölkerung insgesamt	Davon		Einwohner je km ²	Jahr	Bevölkerung insgesamt	Davon		Einwohner je km ²
		männlich	weiblich				männlich	weiblich	
	Anzahl	%		Anzahl		Anzahl	%		Anzahl
1871	2 451	48	52	204	1990	14 106	48	52	1 172
1890	3 031	49	51	252	1994	13 853	48	52	1 151
1900	3 620	49	51	301	1998	13 782	49	51	1 145
1910	4 477	49	51	372	2002	13 905	48	52	1 155
1925	5 386	49	51	448	2003	13 956	48	52	1 159
1933	5 765	49	51	479	2004	13 869	48	52	1 152
1939	5 873	48	52	488	2005	13 905	48	52	1 155
1950	7 983	47	53	664	2006	14 023	48	52	1 164
1961	10 382	47	53	862	2007	14 127	48	52	1 173
1970	13 026	49	51	1 082	2008	14 258	48	52	1 184
1987	13 806	48	52	1 147	2009	14 293	48	52	1 187

Geburten, Sterbefälle, Zu- und Fortzüge

Jahr	Natürliche Bevölkerungsbewegung					Wanderungen						Bevölkerungs- zu- (+) bzw. -abnahme (-)				
	Lebend- geborene	Ge- storbene	Geburtenüberschuss (+) bzw. -defizit (-)			Zuzüge	Fortzüge	Wanderungssaldo								
			insgesamt	je 1 000 Einwohner				insgesamt	je 1 000 Einwohner	insgesamt	je 1 000 Einwohner					
	Anzahl															
2001	106	134	-	28	-	2	874	821	+	53	+	4	+	25	+	2
2002	148	129	+	19	+	1	793	775	+	18	+	1	+	37	+	3
2003	119	121	-	2		0	921	868	+	53	+	4	+	51	+	4
2004	110	115	-	5		0	792	874	-	82	-	6	-	87	-	6
2005	134	119	+	15	+	1	884	863	+	21	+	2	+	36	+	3
2006	108	118	-	10	-	1	1 006	877	+	129	+	9	+	119	+	9
2007	122	137	-	15	-	1	957	838	+	119	+	8	+	104	+	7
2008	136	162	-	26	-	2	972	815	+	157	+	11	+	131	+	9
2009	107	155	-	48	-	3	989	906	+	83	+	6	+	35	+	2

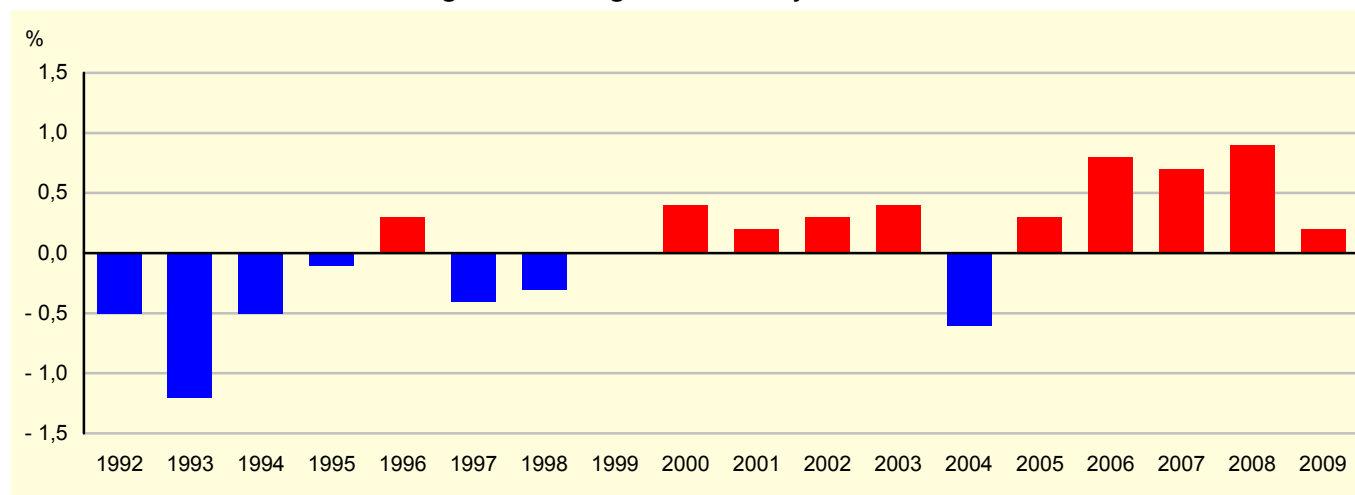
Bevölkerungsstruktur 2009

Alter von ... bis unter ... Jahren	Bevölkerung insgesamt		Davon				Land zum Vergleich		
	Anzahl	%	männlich		weiblich		insgesamt	männlich	weiblich
			Anzahl	%	Anzahl	%			
unter 3	364	3	183	3	181	2	3	3	2
3 – 6	376	3	183	3	193	3	3	3	3
6 – 15	1 196	8	606	9	590	8	9	10	9
15 – 18	423	3	214	3	209	3	3	3	3
18 – 25	1 002	7	483	7	519	7	8	9	8
25 – 40	2 461	17	1 218	18	1 243	17	19	19	18
40 – 65	5 268	37	2 580	37	2 688	36	36	37	35
65 – 75	1 747	12	825	12	922	12	11	11	11
75 und mehr	1 456	10	606	9	850	11	9	7	10
Insgesamt	14 293	100	6 898	100	7 395	100	100	100	100
Durchschnittsalter in Jahren									
	44,4		43,6		45,3		42,5	41,3	43,7

Bevölkerungsstruktur 1999

Alter von ... bis unter ... Jahren	Bevölkerung insgesamt		Davon				Land zum Vergleich		
	Anzahl	%	männlich		weiblich		insgesamt	männlich	weiblich
			Anzahl	%	Anzahl	%			
unter 3	412	3	208	3	204	3	3	3	3
3 – 6	402	3	207	3	195	3	3	3	3
6 – 15	1 175	9	590	9	585	8	10	11	10
15 – 18	383	3	206	3	177	2	3	3	3
18 – 25	992	7	492	7	500	7	8	8	8
25 – 40	3 078	22	1 536	23	1 542	22	24	25	23
40 – 65	4 816	35	2 368	36	2 448	34	32	33	32
65 – 75	1 451	11	685	10	766	11	9	8	9
75 und mehr	1 074	8	374	6	700	10	7	4	9
Insgesamt	13 783	100	6 666	100	7 117	100	100	100	100
Durchschnittsalter in Jahren									
	42,6		41,3		43,8		40,0	38,3	41,6

Zu- bzw. Abnahme der Bevölkerungszahl im Vergleich zum Vorjahr



Wahlen

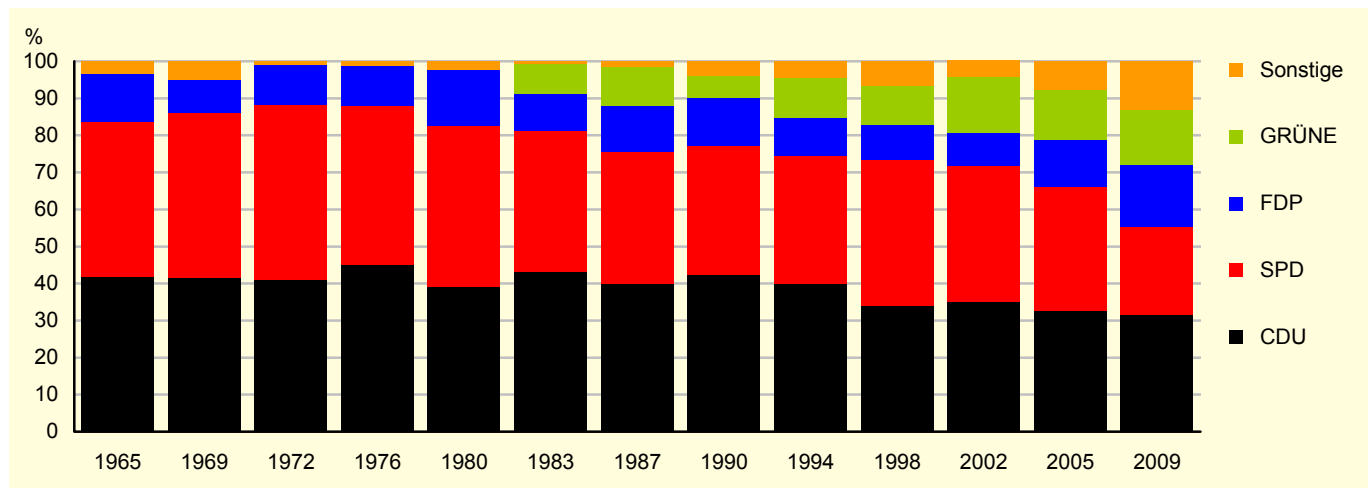
Einen sehr wichtigen Teil der Landesgeschichte und der politischen Kultur Baden-Württembergs stellen die verschiedenen Parlamentswahlen dar. Zwar gibt es durchaus regionale Unterschiede in den Wahlergebnissen im deutschen Südwesten. Jedoch erwies sich seit Bestehen des Landes die CDU sowohl bei Landtagswahlen als auch bei Bundestagswahlen und Europawahlen als stärkste Partei Baden-Württembergs. Zuletzt fanden im Jahr 2009 die Wahlen zum 17. Deutschen Bundestag statt. Die CDU lag hierbei mit einem Zweitstimmenanteil von 34,4 % erneut an erster Stelle, verlor jedoch gegenüber der Bundestagswahl 2005 4,8 Prozentpunkte. Die SPD kam auf 19,3 % der gültigen Zweitstimmen und musste damit ihr bislang niedrigstes Wahlergebnis bei einer Bundestagswahl im Land hinnehmen. Die FDP erreichte mit 18,8 % dagegen ihr mit Abstand bestes Wahlergebnis bei allen bisherigen Bundestagswahlen, ebenso wie die GRÜNEN mit 13,9 % der landesweit gültigen Zweitstimmen. Die LINKE kam auf 7,2 %.

Das Interesse der Baden-Württemberger an den Bundestagswahlen ist höher als das an anderen Wahlen. Die Wahlbeteiligung ging aber auch hier auf zuletzt 72,4 % weiter zurück. Nach den Ergebnissen der Repräsentativen Wahlstatistik sind unter den Wahlberechtigten immer mehr Ältere – der Anteil der 60-Jährigen und Älteren war 2009 mit knapp 33 % nahezu doppelt so hoch wie der der unter 30-jährigen Wahlberechtigten (16,9 %).

Wahlergebnisse

Wahl	Briefwahl ¹⁾	Wahl- berechtigte	Wähler	Wahl- beteiligung	Stimmenanteile ²⁾				
					CDU	SPD	GRÜNE	FDP	Sonstige
					Anzahl		% bzw. bei Veränderung Prozentpunkte		
Landtagswahl 2006	mit	10 139	5 980	59,0	39,7	28,0	13,3	11,4	7,5
Landtagswahl 2001	mit	10 109	6 957	68,8	37,4	38,0	8,1	12,1	4,4
Veränderung		+ 30	- 977	- 9,8	+ 2,3	- 10,0	+ 5,2	- 0,7	+ 3,1
Bundestagswahl 2009	mit	10 321	8 334	80,7	32,8	23,5	14,2	16,9	12,6
Bundestagswahl 2005	mit	10 187	8 668	85,1	34,9	33,0	12,1	12,6	7,3
Veränderung		+ 134	- 334	- 4,4	- 2,1	- 9,5	+ 2,1	+ 4,3	+ 5,3
Europawahl 2009	mit	10 351	6 060	58,5	35,9	24,3	15,1	13,0	11,6
Europawahl 2004	mit	10 294	6 200	60,2	39,9	26,0	15,6	8,3	10,1
Veränderung		+ 57	- 140	- 1,7	- 4,0	- 1,7	- 0,5	+ 4,7	+ 1,5

Stimmenanteile der Parteien bei den Bundestagswahlen



Wohnen

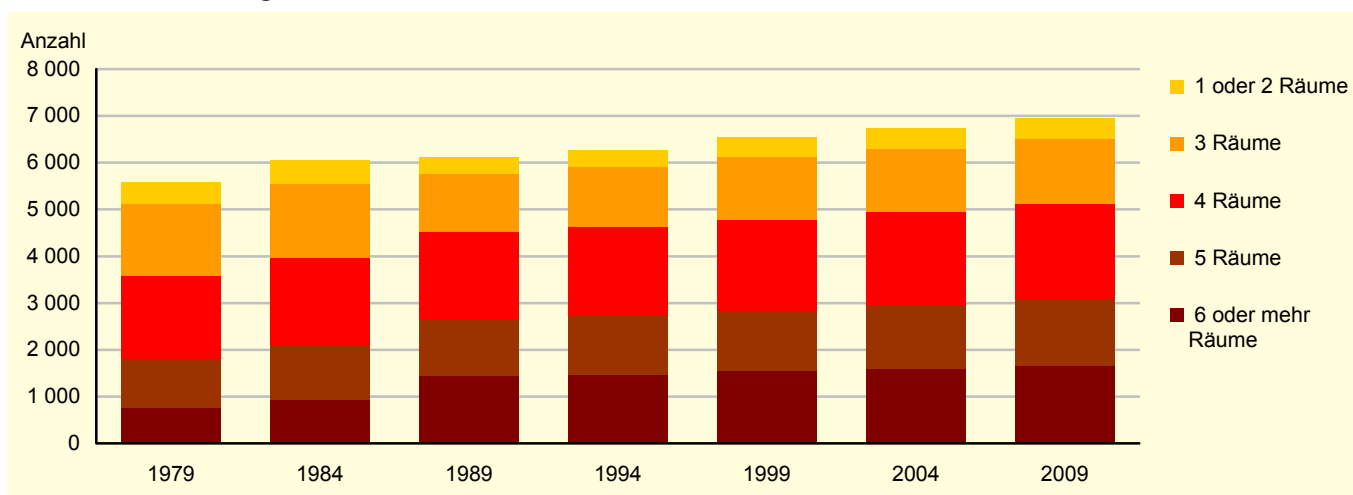
Trotz sinkender Bevölkerungszahl nahm im Jahr 2009 der Wohnungsbestand weiter zu. Die Tendenz zu kleineren Haushalten und nicht zuletzt die Verbesserung der Wohnverhältnisse führten zu einem Bestand von 2,32 Mill. Wohngebäuden und 4,98 Mill. Wohnungen in Baden-Württemberg. Durchschnittlich 92,1 m² umfasste dabei die Fläche einer Wohnung. Rein rechnerisch teilten sich 216 Einwohner 100 Wohnungen. Damit standen jedem Baden-Württemberger Ende 2009 42,7 m² Wohnfläche zur Verfügung. Zehn Jahre zuvor waren es noch 39,9 m². Die Zahl der Errichtung neuer Wohngebäude und Wohnungen ist seit Mitte der 90er-Jahre rückläufig und erreichte 2009 mit rund 12 000 fertig gestellten Wohngebäuden einen neuen Tiefstand.

Ende 2009 gab es landesweit rund 58 % Einfamilienhäuser, 24 % Zweifamilienhäuser und gut 17 % Mehrfamilienhäuser. In der Regel ist der Anteil an Einfamilienhäusern in den eher ländlich strukturierten Bereichen des Landes höher als in verdichteten Gebieten, was nicht zuletzt auch auf die unterschiedlichen Baulandpreise zurückzuführen ist. Am höchsten ist der Anteil in den Gemeinden Guggenhausen (Landkreis Ravensburg) und Grundsheim (Alb-Donau-Kreis) mit jeweils 91 %, am niedrigsten in der Stadt Fellbach (Rems-Murr-Kreis) mit 27 %, gefolgt von der Landeshauptstadt Stuttgart mit knapp 31 %.

Wohngebäude und Wohnungen

Jahr	Wohngebäude insgesamt	Davon mit ... Wohnungen						Wohnungen insgesamt ¹⁾	Einwohner je 100 Wohnungen	Wohnfläche je Einwohner
		1		2		3 und mehr				
		Anzahl	%	Anzahl	%	Anzahl	%			
1991	3 062	1 557	51	848	28	657	21	6 156	230	40
1993	3 079	1 565	51	850	28	664	22	6 205	224	41
1995	3 111	1 575	51	854	27	682	22	6 323	219	42
1997	3 143	1 593	51	857	27	693	22	6 490	213	43
1999	3 164	1 607	51	859	27	698	22	6 549	210	43
2001	3 195	1 620	51	867	27	708	22	6 637	209	44
2003	3 221	1 639	51	868	27	714	22	6 697	208	44
2005	3 239	1 653	51	867	27	719	22	6 736	206	45
2007	3 297	1 694	51	872	26	731	22	6 862	206	45
2009	3 319	1 708	51	874	26	737	22	6 939	206	45

Bestand an Wohnungen nach der Raumzahl



Bildung

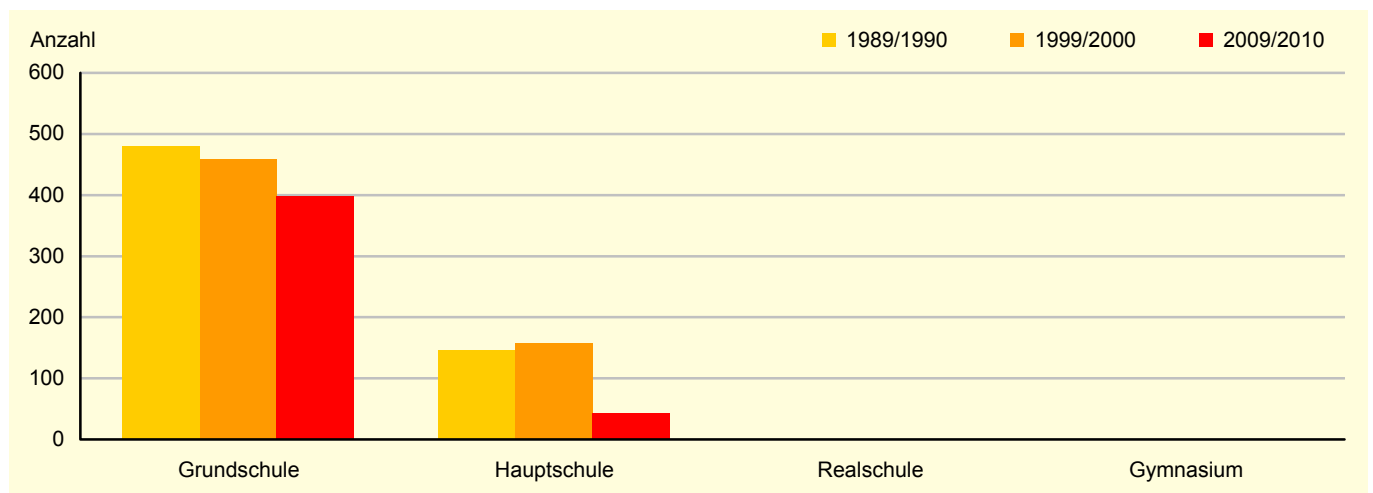
Baden-Württemberg besitzt ein nahezu flächendeckendes Angebot an öffentlichen Grund-, Werkreal-, Haupt- und Realschulen sowie Gymnasien. Darüber hinaus gibt es zur Förderung benachteiligter Schülerinnen und Schüler ein differenziertes Sonderschulwesen. In einigen dieser sonderpädagogischen Bildungsgänge können auch die Abschlüsse der allgemeinen Schulen erworben werden. Nach einem Rückgang der Schülerzahlen in den 80er-Jahren war seit den 90er-Jahren im Land wieder ein Anstieg zu beobachten. Im Schuljahr 2003/04 wurde mit gut 1,3 Mill. Schülerinnen und Schülern an den allgemeinbildenden Schulen ein Maximum erreicht. Seitdem hat sich die Schülerzahl auf knapp 1,23 Mill. im Schuljahr 2009/10 verringert. Bis 2020 dürfte die Zahl weiter auf weniger als eine Million absinken. Schon 2009 wurden weniger Kinder eingeschult als in den Jahren zuvor, was sich in einigen Jahren auf die weiterführenden Schulen auswirken wird. Auf der anderen Seite werden stärkere Jahrgänge aus dem Schulsystem herauswachsen.

Gut 4 200 allgemeinbildende Schulen gab es im Schuljahr 2009/10 in Baden-Württemberg, einschließlich der Abendgymnasien, Abendrealschulen und Kollegs. Dabei können auch mehrere Schularten unter einem Dach untergebracht sein. 436 und damit gut jede zehnte Schule stand unter privater Trägerschaft. Darunter waren 56 Freie Waldorfschulen.

Allgemeinbildende Schulen Schuljahr 2009/2010

Schularten	Öffentliche und private Schulen insgesamt ¹⁾	Schüler an öffentlichen und privaten Schulen insgesamt	Darunter öffentliche Schulen					
			Schüler zusammen	und zwar		Schüler je Klasse ²⁾	Zum Vergleich: Schuljahr 1999/2000	
				weiblich	ausländisch		Schüler zusammen	Schüler je Klasse ²⁾
Anzahl	Anzahl							
Grundschulen	2	399	399	51	10	20	459	23
Hauptschulen	1	43	43	44	44	14	158	14
Sonderschulen	–	–	–	.	.	–	–	–
Realschulen	–	–	–	–	–	–	–	–
Gymnasien	–	–	–	.	.	–	–	–
Freie Waldorfschulen	–
Andere Schularten ³⁾	–	–	–	–	–	–	–	–
Insgesamt	3	442	442	.	.	X	617	X

Entwicklung der Schülerzahlen an ausgewählten allgemeinbildenden Schulen



Beschäftigung und Arbeitsmarkt

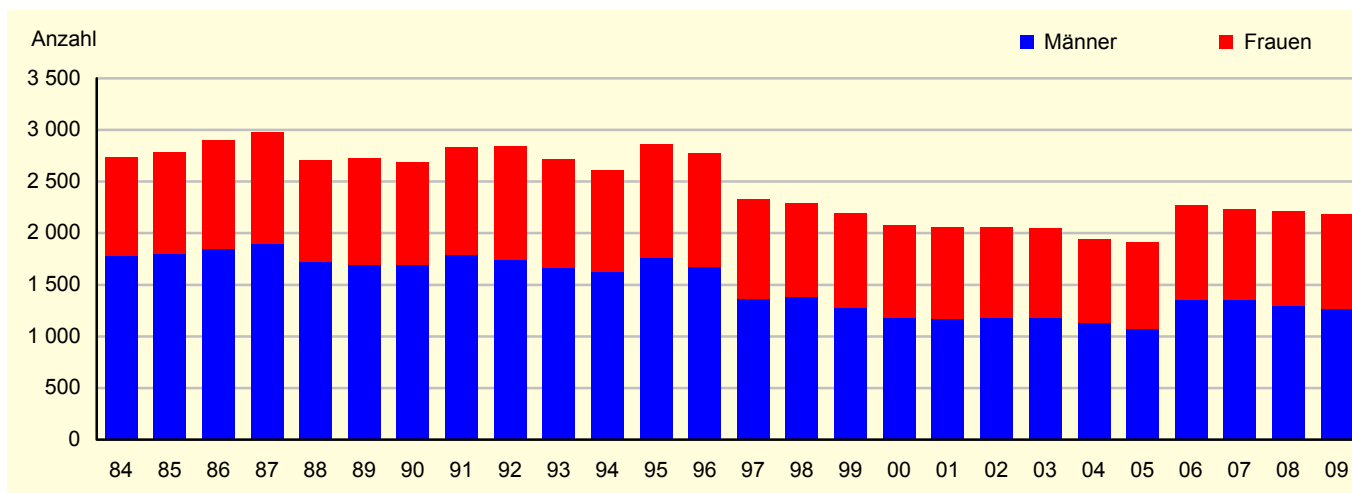
Zur Jahresmitte 2009 waren im Land rund 3,85 Mill. Arbeitnehmerinnen und Arbeitnehmer sozialversicherungspflichtig beschäftigt. Dies sind knapp 1 % und damit rund 36 700 weniger als ein Jahr zuvor. Die Vollzeitbeschäftigung verringerte sich gegenüber dem Vorjahr um 1,8 %, während die Teilzeitbeschäftigung dagegen um 3,3 % auf rund 694 000 Personen zunahm. Mit 18 % an den sozialversicherungspflichtig Beschäftigten insgesamt wurde damit ein neuer Höchststand erreicht. Vom Rückgang der Beschäftigtenzahlen war 2009 insbesondere das Produzierende Gewerbe betroffen. Um 36 200 Personen bzw. 2,3 % ging hier die Zahl der Beschäftigten zurück. Im Dienstleistungsbereich waren mit zuletzt 2,35 Mill. fast genauso viele Personen wie im Vorjahr tätig. Der Rückgang der Beschäftigten insgesamt betraf mehr Männer als Frauen, da Männer häufiger in Vollzeit arbeiten und im Produzierenden Gewerbe tätig sind.

Aufgrund der weltweiten Wirtschaftskrise stieg die Zahl der Arbeitslosen 2009 in Baden-Württemberg an. Im Jahreschnitt waren knapp 285 000 Personen ohne Arbeit und damit 24 % mehr gegenüber dem Vorjahr. Allein die Zahl der unter 25-Jährigen, die etwa ein Zehntel der Arbeitslosen darstellen, nahm um 42 % gegenüber dem Vorjahr zu. Die Zahl der 55-jährigen und älteren Arbeitslosen nahm um 31 % auf 42 700 zu. Seit Mai des Jahres 2010 hat sich die Arbeitsmarktlage wieder gebessert.

Sozialversicherungspflichtig Beschäftigte, sowie Arbeitslose*)

Jahr (30.6.)	Beschäftigte		Und zwar ¹⁾				Arbeits- lose insgesamt	Und zwar		
	ins- gesamt	je 1 000 Ein- wohner	Frauen	Produ- zierendes Gewerbe	Handel, Gast- gewerbe, Verkehr	Sonstige Dienst- leistungen		Frauen	unter 25 Jahre	55 Jahre und älter
1985	2 784	206	35	61	24	14
1990	2 690	191	37	57	22	19
1995	2 864	207	39	46	32	21
2000	2 072	150	43	28	44	27	446	49	7	34
2005	1 915	138	44	29	44	25	424	46	11	20
2006	2 268	163	40	41	38	20	368	45	8	17
2007	2 237	158	39	39	39	21	290	44	7	13
2008	2 213	156	41	27	50	22	263	49	10	12
2009	2 182	153	42	26	50	23	296	44	10	15

Sozialversicherungspflichtig Beschäftigte nach Geschlecht



Landwirtschaft

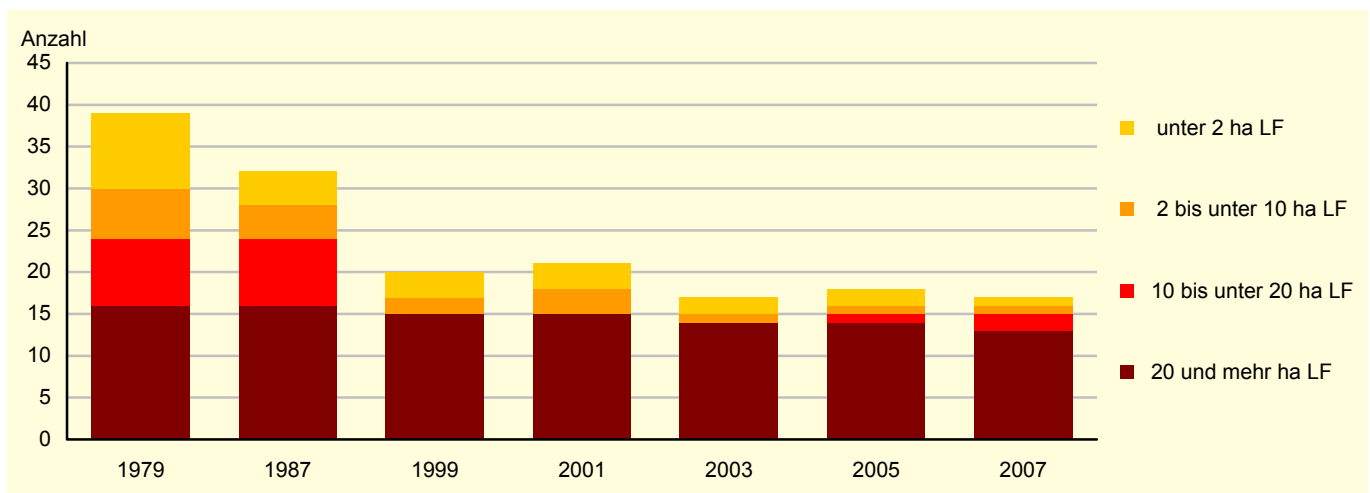
Die tief greifenden Strukturveränderungen in der Landwirtschaft führten in den vergangenen Jahrzehnten auf der einen Seite zu einem deutlichen und steten Rückgang der Zahl der Betriebe. Auf der anderen Seite stieg die durchschnittliche Betriebsgröße. 2007 wurden in Baden-Württemberg insgesamt 57 049 Betriebe gezählt. 17 Jahre zuvor war deren Zahl im Land noch doppelt so hoch. Die Betriebsgröße betrug zu Beginn der 90er-Jahre noch 12,5 ha je Betrieb. Zuletzt ist diese Größe auf 25,2 ha gestiegen. Der Strukturwandel ist Ausdruck eines Anpassungsprozesses vor dem Hintergrund technischer Fortschritte und sich verändernder wirtschaftlicher Rahmenbedingungen, eingebettet in eine europäische Agrarpolitik.

Landesweit wurde im Jahr 2007 eine Fläche von knapp 1,4 Mill. ha landwirtschaftlich genutzt, davon 58 % als Ackerland und 38 % als Dauergrünland. Etwa 3 % der Fläche entfielen auf Dauerkulturen, beispielsweise Rebland oder Obstbauflächen. Die Agrarlandschaft in Baden-Württemberg ist von großen naturräumlichen Unterschieden geprägt, was sich in den zahlreichen Betriebsformen, Produktionsverfahren und auch Sonderkulturen wie zum Beispiel Tabak, Hopfen oder Spargel widerspiegelt. Derzeit werden die Ergebnisse der Landwirtschaftszählung 2010 ausgewertet, aktuelle Ergebnisse auf regionaler Ebene werden voraussichtlich ab Mitte 2011 zur Verfügung stehen.

Landwirtschaft*)

Jahr ¹⁾	Landwirtschaftliche Betriebe insgesamt	Darunter Haupterwerbsbetriebe	Landwirtschaftlich genutzte Fläche insgesamt	Darunter			Durchschnittliche Betriebsgröße	Viehhaltung			
				Ackerland	Dauergrünland	Dauerkulturen		Rinder		Schweine	
								insgesamt	je Halter	insgesamt	je Halter
Anzahl		ha	%			ha	Anzahl				
1983	36	30	582	92	3	5	16	211	16	816	39
1987	32	27	565	91	3	5	18	185	19	835	46
1995	20	13	573	91	3	6	29	115	29	553	55
1999	20	14	640	91	3	6	32	90	23	439	73
2001	21	.	638	91	4	6	30	84	28	.	.
2003	17	13	646	91	4	5	38
2005	18	.	662	90	5	6	37
2007	17	12	652	90	5	5	38

Landwirtschaftliche Betriebsgrößenstruktur



Gemeindefinanzen und Personal

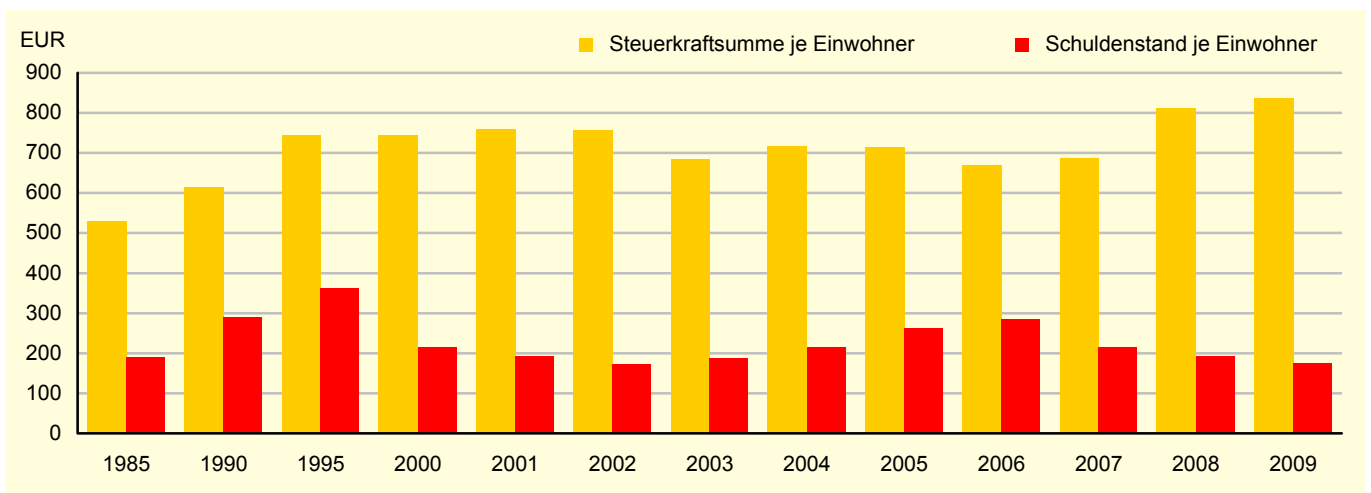
In den Jahren vor 2009 hatten sich die Rahmenbedingungen für die Gemeinden aufgrund der günstigen Wirtschaftsentwicklung im Land deutlich verbessert. Hohe Zuwächse bei der Gewerbesteuer und dem Gemeindeanteil an der Einkommensteuer standen moderaten Zunahmen bei den Ausgaben gegenüber. Die weltweit angespannte wirtschaftliche Situation im Jahr 2009 hinterließ allerdings auch bei den Gemeindefinanzen im Südwesten ihre Spuren: Die Einnahmen insgesamt lagen mit 21 Mrd. Euro um 1,6 Mrd. unter dem Niveau des Vorjahres (- 7,2 %). Mit einem Rückgang von nahezu 25 % brachen darunter insbesondere die Einnahmen aus der Gewerbesteuer ein. Der Gemeindeanteil an der Einkommensteuer ging um 11,7 % zurück. Die Ausgaben der Gemeinden im Land stiegen im Vergleich zum Vorjahr um 11 % auf rund 24 Mrd. Euro.

Die kommunalen Schulden am Kreditmarkt, das heißt die der Kernhaushalte und der Eigenbetriebe, nahmen 2009 gegenüber dem Vorjahr um 2,1 % auf 9,5 Mrd. Euro zu. Die Pro-Kopf-Verschuldung lag damit landesweit bei rund 883 Euro. 114 der 1 102 Gemeinden Baden-Württembergs hatten Ende 2009 keine Schulden am Kreditmarkt. Bei zeitlichen und interkommunalen Vergleichen ist jedoch zu bedenken, dass in den letzten Jahren verstärkt wirtschaftliche Aktivitäten der Gemeinden in formal privatisierte aber noch durch die Gemeinde kontrollierte Betriebe überführt wurden.

Gemeindefinanzen*) und Gemeindepersonal

Jahr	Steuerkraftmesszahl		Steuerkraftsumme		Schuldenstand ¹⁾		Personalstand	
	insgesamt	je Einwohner	insgesamt	je Einwohner	insgesamt	je Einwohner	insgesamt	Vollzeit-äquivalente
	1 000 EUR	EUR	1 000 EUR	EUR	1 000 EUR	EUR	Anzahl	
1980	3 825	284	5 030	374	2 602	190	83	.
1985	5 611	411	7 214	529	2 585	191	90	.
1990	6 157	444	8 531	615	4 076	289	97	.
1995	7 337	528	10 341	745	5 004	362	115	.
2000	7 649	555	10 289	746	2 946	214	121	99
2005	6 906	496	9 949	715	3 646	263	120	96
2006	6 697	483	9 310	671	3 981	286	110	88
2007	6 881	494	9 568	687	3 028	214	110	89
2008	7 741	547	11 494	813	2 735	192	116	94
2009	7 663	539	11 905	837	2 478	174	120	97

Steuerkraftsumme und Schuldenstand



Wasserwirtschaft

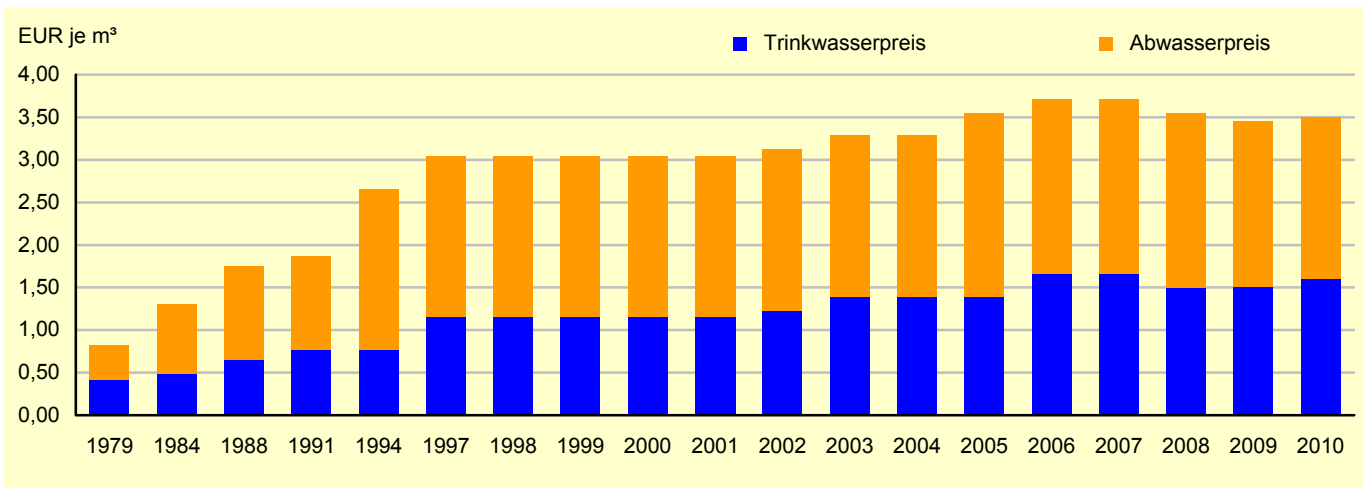
In Baden-Württemberg wurden 2007 insgesamt rund 5,0 Mrd. m³ Wasser für die Nutzung als Trink- und Brauchwasser für Bewässerungs- und Kühlzwecke bzw. als Produktionswasser benötigt. Nach den Ergebnissen der dreijährlich durchgeführten Erhebungen zur Wasserwirtschaft wurden davon 658 Mill. m³ (13 %) durch die öffentliche Wasserversorgung gewonnen, zumeist als Grund- oder Quellwasser (71 %). Die Trinkwasserabgabe an Letztverbraucher betrug 2007 rund 567 Mill. m³. Der durchschnittliche tägliche Wasserverbrauch von Haushalten und Kleingewerbe ging landesweit noch mal deutlich auf 116 Liter je Einwohner zurück, 1975 lag der Pro-Kopf-Verbrauch noch bei 156 Liter. Höhere Preise, aber auch ein gestärktes Umweltbewusstsein, haben das Verbraucherverhalten verändert. Ebenfalls eine Rolle spielt die Entwicklung von Wasser sparenden Technologien.

Der durchschnittliche Kubikmeterpreis für Trink- und Abwasser lag zum 01. Januar 2010 bei 4,16 Euro. Davon entfallen 1,91 Euro auf den Kubikmeter Trinkwasser und 2,25 Euro auf den Kubikmeter Abwasser. Insgesamt 29 der 1 102 Gemeinden in Baden-Württemberg erheben ausschließlich eine gesplittete Abwassergebühr. Die Gebühr für die Entsorgung und Behandlung von Abwasser beträgt dabei durchschnittlich 1,57 Euro je m³ Schmutzwasser und 0,62 Euro je m² Niederschlagswasser.

Öffentliche Wasserversorgung und Wasserpreise

Jahr	Wassergewinnung insgesamt	Leitungsverluste ¹⁾	Wasserabgabe an Letztverbraucher			Trinkwasserpreis	Abwasserpreis	Gesamtpreis ²⁾	
			insgesamt	darunter an Haushalte und Kleingewerbe	täglicher Pro-Kopf-Verbrauch				
									1 000 m ³
							EUR je m ³ ³⁾		
1979	1 878	33	906	756	83	153	0,41	0,41	0,82
1987	1 419	81	807	685	85	136	0,65	0,97	1,63
1991	1 572	94	900	807	90	156	0,77	1,10	1,87
1995	1 581	101	820	742	90	147	0,99	1,89	2,88
1998	1 600	145	774	700	90	139	1,15	1,89	3,04
2001	1 618	135	734	664	90	131	1,15	1,89	3,04
2004	1 625	165	715	647	90	128	1,39	1,90	3,29
2007	1 579	134	702	635	90	123	1,66	2,05	3,71
2009	1,50	1,95	3,45

Kubikmeterpreise für Trink- und Abwasser*)



Verkehr

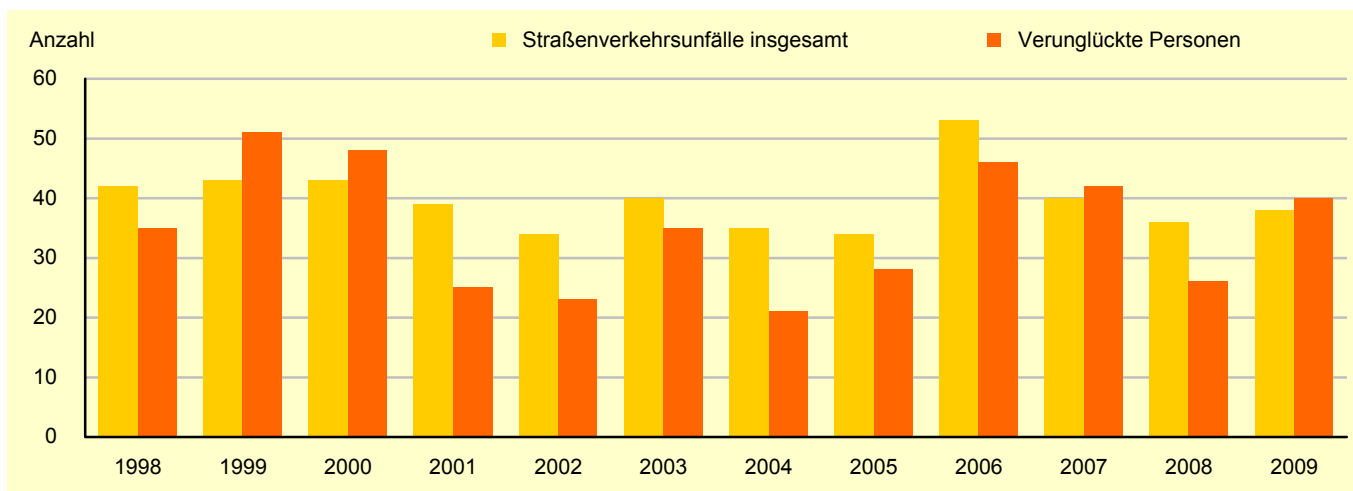
Knapp 6,9 Mill. Kraftfahrzeuge (Kfz) waren 2009 in Baden-Württemberg zugelassen. Seit 2008 werden die Fahrzeuge mit einer vorübergehenden Stilllegung bzw. Außerbetriebsetzung nicht mehr aufgeführt, was kurz zu einem methodisch bedingten Rückgang führte. Dennoch war der Kfz-Bestand vor mehr als 30 Jahren nur halb so hoch wie heute. Rund 82 % des Bestands nahmen die Personenkraftwagen (Pkw) ein, deren Zahl sich 2009 bei knapp 5,7 Mill. bewegte. Damit kamen rein rechnerisch auf 1 000 Baden-Württemberger 527 Pkw. Urban geprägte Gebiete mit einer hohen Bevölkerungsdichte verfügen zumeist über eine gut ausgebaute Infrastruktur hinsichtlich des Personennahverkehrs. In ländlicheren Gebieten ist die Pkw-Dichte demzufolge höher. Ebenfalls eine Rolle spielen gewerblich zugelassene Fahrzeuge von größeren Unternehmen. Die geringste Pkw-Dichte mit 368 Pkw je 1 000 Einwohner weist Schwarzach auf (Neckar-Odenwald-Kreis). Direkt danach folgen die Universitätsstädte Freiburg im Breisgau und Heidelberg mit 369 bzw. 373 Pkw je 1 000 Einwohner.

Mit rund 47 000 verunglückten Personen bei Straßenverkehrsunfällen wurde 2009 ein neuer Tiefstand in Baden-Württemberg erreicht. Das trifft auch auf die Zahl der bei Unfällen Getöteten zu. Insgesamt ging die Gesamtzahl der Unfälle mit Personen- bzw. schwerem Sachschaden um knapp 5 % auf 51 800 zurück.

Kraftfahrzeuge*) und Straßenverkehrsunfälle

Jahr ¹⁾	Kraftfahrzeugbestand			Pkw je 1 000 Einw.	Straßenverkehrsunfälle ²⁾		Verunglückte Personen	Darunter	
	insgesamt	darunter			insgesamt	darunter mit Personenschaden		Getötete	Schwerverletzte
		Pkw	Kraftfahrzeuge ³⁾						
Anzahl									
1991	7 964	7 107	346	503	58	30	44	–	10
1995	8 187	7 173	454	519	46	36	44	–	8
1999	8 409	7 262	623	527	43	37	51	–	8
2003	8 760	7 539	659	542	40	32	35	–	6
2004	8 822	7 583	674	543	35	19	21	–	8
2005	8 854	7 575	712	546	34	24	28	–	5
2006	9 046	7 716	735	555	53	43	46	–	8
2007	9 106	7 757	744	553	40	31	42	1	8
2008	8 354	7 097	665	502	36	19	26	1	5
2009	8 417	7 157	689	502	38	29	40	1	10

Straßenverkehrsunfälle und verunglückte Personen



Fußnoten

Gemeindedaten im Überblick und Vergleich

- 1) Siehe unter Wohnen, Fußnote 1).
- 2) Im Schuljahr 2009/10. Die Schülerzahlen werden für den Standort der jeweiligen Schule nachgewiesen.
- 3) Siehe unter Beschäftigte und Arbeitsmarkt, Fußnote*) .
- 4) Siehe unter Verkehr, Fußnote 2).

Bevölkerung

- *) Bis 1987 Volkszählungsergebnisse; von 1990 bis 2009 Bevölkerungsfortschreibung jeweils zum 31. Dezember des Jahres.

Wahlen

- 1) Bei Gemeinden ohne eigene Briefwahl: für die jeweilige Wahl ist hier das Ergebnis ohne Briefwähler nachgewiesen. Die Wahlbeteiligung ist in diesen Fällen wie folgt errechnet: Verhältnis der Wähler ohne Wahlschein zu den Wahlberechtigten ohne Wahlschein.
- 2) Bei Bundestagswahlen – Zweitstimmenanteil.

Wohnen

- 1) Wohnungen in Wohngebäuden und Nichtwohngebäuden.

Bildung

- 1) Öffentliche und private allgemeinbildende Schulen. Angegeben wird nicht die Anzahl der organisatorischen Einheiten einer Schulart, sondern die Anzahl der jeweils vorhandenen Schulgliederungen. Stand: Schuljahr 2009/10.
- 2) Bei Gymnasien: 5. bis 11. Klassenstufe.
- 3) Andere Schularten: Schulen besonderer Art (ehemals Gesamtschulen), Orientierungsstufe.

Beschäftigte und Arbeitsmarkt

- *) Datenquelle: Beschäftigtenstatistik der Bundesagentur für Arbeit, Stichtag jeweils der 30.06 des Jahres. Sozialversicherungspflichtig Beschäftigte am Arbeitsort. Eventuelle Einbrüche der Zahl der sozialversicherungspflichtig Beschäftigten im Jahr 1984 sind auf den Metallarbeiterstreik zurückzuführen. Arbeitslose Jahresdurchschnitte.

- 1) Wirtschaftssystematik:
 - bis zum Stichtag 30.06.1998 Verzeichnis der Wirtschaftszweige für die Statistik der Bundesagentur für Arbeit
 - Ausgabe 1983 (WS73)
 - Stichtag 30.09.1998 bis 31.03.2003 Klassifikation der Wirtschaftszweige 1993 (WZ 1993)
 - Stichtag 30.06.2003 bis 31.12.2007 Klassifikation der

Wirtschaftszweige Ausgabe 2003 (WZ 2003)

- seit 31.03. 2008 Klassifikation der Wirtschaftszweige Ausgabe 2008, WZ 2008

Durch die Umstellung auf die verschiedenen Wirtschaftssystematiken sind Daten einzelner Wirtschaftszweige auch bei gleichlautenden Bezeichnungen nur bedingt vergleichbar und es können Brüche in der Zeitreihe auftreten.

Landwirtschaft

- *) Ergebnisse der allgemeinen Bodennutzungshaupterhebung; Betrieblicher Flächennachweis.
- 1) Durch Anhebung der Erfassungsgrenze sowie methodische Veränderungen sind die Angaben ab 1999 mit denen der Vorjahre nur eingeschränkt vergleichbar.

Öffentliche Finanzen und Personal

- *) Bis 2001: in Euro umgerechnete DM-Werte. Einwohner: Bevölkerungsfortschreibung jeweils zum 30.06. des Jahres.
- 1) Schuldenstand: Kreditmarktschulden der Kernhaushalte und Eigenbetriebe jeweils zum 31.12. des Jahres ohne Schulden der rechtlich selbstständigen kommunalen Einrichtungen und Unternehmen.

Wasserwirtschaft

- *) Wenn keine Gesamtabwassergebühr nachgewiesen wird, handelt es sich um eine Gemeinde, die gesplittete Abwassergebühren erhebt (für Niederschlagswasser und Schmutzwasser).
- 1) Leitungsverluste einschließlich Wasserwerkseigenverbrauch.
 - 2) Enthalten sind nur die Kubikmetergebühren
 - 3) Stichtag ist jeweils der 1. Januar; Preise bis 2001: DM in Euro umgerechnet.

Verkehr

- *) Datenquelle: Kraftfahrtbundesamt.
- 1) Erhebungsmonat bis 2000: 01. Juli des Jahres; ab 2001: 01. Januar des Jahres. Ab 2006: Mit der Umsetzung der EU-Richtlinie 1999/37/EG werden auch Fahrzeuge mit besonderer Zweckbestimmung (Wohnmobile, Krankenwagen, Bestattungswagen und Beschussgeschützte Fahrzeuge) zu den Personenkraftwagen gezählt. Ab 2008: Nur noch angemeldete Fahrzeuge OHNE vorübergehende Stilllegungen/Außerbetriebsetzungen.
 - 2) Straßenverkehrsunfälle mit Personenschaden bzw. schwerwiegender Unfall mit Sachschaden.
 - 3) Krafträder einschließlich Leichtkrafträder.

Erläuterungen und Definitionen

Beschäftigte, sozialversicherungspflichtige

Zu diesem Personenkreis zählen alle Arbeitnehmer einschließlich der zu ihrer Berufsausbildung Beschäftigten, die kranken-, renten-, pflegeversicherungspflichtig und/oder beitragspflichtig nach dem Recht der Arbeitsförderung sind oder für die von den Arbeitgebern Beitragsanteile nach dem Recht der Arbeitsförderung zu entrichten sind. Ausschließlich geringfügig entlohnte Personen, die nur wegen der gesetzlichen Neuregelung zum Stichtag 1. April 1999 in den Kreis der sozialversicherungspflichtig Beschäftigten gelangt sind, werden dabei nicht nachgewiesen. Generell werden Beschäftigtendaten am Arbeitsort oder am Wohnort dargestellt. Die Daten in dieser Veröffentlichung enthalten die sozialversicherungspflichtig Beschäftigten am Arbeitsort (Arbeitsplätze).

Bevölkerung

Zur Bevölkerung zählen alle Personen, die in dem betreffenden Gebiet ihren ständigen Wohnsitz haben. Personen, die mehrere Wohnungen innehaben, werden der Bevölkerung der Gemeinde zugerechnet, in der sich die Hauptwohnung befindet. Nicht zur Bevölkerung zählen Angehörige der ausländischen Stationierungstreitkräfte sowie der ausländischen diplomatischen und konsularischen Vertretungen mit Familienangehörigen.

Fläche nach Art der tatsächlichen Nutzung

Die gegliederte Flächenerhebung nach Art der tatsächlichen Nutzung erfolgte in Abständen von vier Jahren, seit 2009 wird sie jährlich durchgeführt. Zugrunde gelegt werden die Daten der Liegenschaftskataster der Vermessungsämter. Zur Landwirtschaftsfläche gehören Flächen, die dem Ackerbau, der Wiesen- und Weidewirtschaft dem Gartenbau oder dem Weinbau dienen. Zur Landwirtschaftsfläche zählen auch Moor- und Heideflächen, Brachland sowie unbebaute landwirtschaftliche Betriebsflächen. Die Siedlungs- und Verkehrsfläche umfasst neben den bebauten und versiegelten Flächen ebenfalls nicht bebaute unversiegelte Flächen. Diese Fläche wird seit 2001 jährlich erhoben. Sie setzt sich aus folgenden Flächen zusammen: Gebäude- und Freifläche, Betriebsfläche ohne Abbau- und Kiesgruben, Erholungsfläche, Verkehrsfläche sowie der Friedhofsfläche.

Haupterwerbsbetriebe

Bis zum Jahr 1995 entschied allein das Verhältnis von betrieblichem zu außerbetrieblichem Einkommen die Einstufung eines Betriebes als Haupt- bzw. Nebenerwerbsbetrieb. Betriebe ohne außerbetriebliches Einkommen des Betriebsinhabers und seines Ehegatten sowie Betriebe mit außerbetrieblichem Einkommen, in denen

das betriebliche Einkommen größer ist als das außerbetriebliche Einkommen, zählten zu den Haupterwerbsbetrieben. Seit 1997 bilden die Arbeitsleistung (ausgedrückt in Arbeitskraft-Einheiten) je Betrieb und das Verhältnis von betrieblichem zu außerbetrieblichem Einkommen die Grundlage für die Zuordnung zu den sozialökonomischen Betriebstypen. Danach gelten als Haupterwerbsbetriebe solche Betriebe, in denen

- das betriebliche Arbeitsvolumen, berechnet in Arbeitskraft-Einheiten, 1,5 AK-E und mehr beträgt,
- das betriebliche Arbeitsvolumen mindestens 0,75 und weniger als 1,5 AK-E beträgt und bei denen der Anteil des betrieblichen Einkommens am Gesamteinkommen des Betriebes 50 % und mehr beträgt bzw. kein außerbetriebliches Einkommen vorliegt.

Landwirtschaftlich genutzte Fläche (LF)

Zur landwirtschaftlich genutzten Fläche zählen alle Flächen, die als Ackerland (einschließlich Erwerbsgartenbau), Dauergrünland, Haus- und Nutzgärten, Obstanlagen, Baumschulen, Rebland, Korbweiden-, Pappelanlagen und Weihnachtsbaumkulturen außerhalb des Waldes genutzt werden, einschließlich der stillgelegten sowie vorübergehend aus der landwirtschaftlichen Erzeugung genommenen Flächen.

Letztverbraucher

im Sinne der Erhebung sind Haushalte, Kleingewerbe, Industriebetriebe und öffentliche Einrichtungen (wie Krankenhäuser, Bäder, Feuerwehr, öffentliche Grünanlagen und Schulen), mit denen der Wasserversorger das abgegebene Wasser unmittelbar abrechnet. Die Wasserabgabe von Wasserversorgungsunternehmen an Mitgliedsgemeinden ist keine Abgabe an Letztverbraucher, sondern Abgabe zur Weiterverteilung, sofern die Mitgliedsgemeinden die Wasserabrechnung mit den Letztverbrauchern selbst vornehmen.

Pendler/Pendlersaldo

Als Pendler werden alle sozialversicherungspflichtig Beschäftigte bezeichnet, deren betrieblicher Arbeitsplatz nicht mit der Wohnsitzgemeinde übereinstimmt. Nach der Richtung der Pendlerwanderung wird zwischen Auspendlern und Einpendlern unterschieden. Personen, die von der Wohnsitzgemeinde in eine andere Gemeinde zur Arbeit fahren, gelten als Auspendler. Betrachte man dieselben Pendler dagegen von den Zielgemeinden her, in denen die Arbeitsstätten liegen, so spricht man von Einpendlern.

In der Statistik werden die Pendlerströme nach dem Überschreiten der regionalen Gebietsgrenzen unterschieden. So wird getrennt nach Pendlern über die Gemeinde-, Kreis- und Landesgrenzen. Dabei werden die Pendler innerhalb dieser Grenzen nicht als Pendler ausgewiesen.

Steuerkraftmesszahl

Die Steuerkraftmesszahl ist eine Komponente für die Berechnung der Schlüsselzuweisungen. Für die Gemeinden wird diese gebildet aus dem Aufkommen der Grundsteuer A und B sowie der Gewerbesteuer abzüglich der Gewerbesteuerumlage (jeweils umgerechnet auf einen landeseinheitlichen Hebesatz), weiter aus dem Gemeindeanteil an Einkommen- und Umsatzsteuer und den Zuweisungen im Rahmen des Familienleistungsausgleichs. Für alle genannten Werte sind die Aufkommen des zweitvorangegangenen Jahres maßgebend. Legaldefinition in § 6 Gesetz über den kommunalen Finanzausgleich.

Steuerkraftsumme

Die Steuerkraftsumme stellt die Berechnungsgrundlage für die Kreis- und Finanzausgleichsumlage dar. Für die Gemeinden setzt sich diese zusammen aus der Steuerkraftmesszahl zuzüglich der Schlüsselzuweisungen nach der mangelnden Steuerkraft und den Mehrzuweisungen jeweils des zweitvorangegangenen Jahres. Legaldefinition in § 38 Gesetz über den kommunalen Finanzausgleich.

Straßenverkehrsunfälle

Von der Polizei erfasste Unfälle, bei denen infolge des Fahrverkehrs auf öffentlichen Wegen und Plätzen Personen getötet oder verletzt oder Sachschäden verursacht worden sind. Als Beteiligte an einem Unfall werden alle Fahrzeugführer oder Fußgänger erfasst, die selbst – oder deren Fahrzeuge – Schäden erlitten oder hervorgerufen haben. Verunglückte Mitfahrer zählen somit nicht zu den Unfallbeteiligten. Verunglückte werden als Getötete nachgewiesen, wenn sie auf der Stelle getötet oder innerhalb von 30 Tagen nach dem Unfall an den Unfallfolgen gestorben sind und als Schwerverletzte, wenn sie stationär in einem Krankenhaus (mindestens 24 Stunden) behandelt wurden. Andere Verunglückte gelten als leicht verletzt.

Vollzeitäquivalente

Die sogenannten Vollzeitäquivalente ergeben sich aus der Summe der Vollzeitbeschäftigten und der Teilzeitbeschäftigten, gewichtet mit ihrem tatsächlichen Arbeitszeitfaktor. Der Arbeitszeitfaktor gibt hierbei den Umfang

der vereinbarten Arbeitszeit, bezogen auf die Arbeitszeit eines Vollzeitbeschäftigten an. Bei Lehrkräften gilt die entsprechende Anzahl von Wochenlehrestunden. Die VZÄ stellen somit die Entwicklung der Beschäftigten unter Bereinigung der Veränderungen im Beschäftigungsumfang dar. Ihre Ermittlung mithilfe des Arbeitszeitfaktors ist erst seit 1997 möglich. In den Jahren zuvor wurden sie näherungsweise über die Formel $VZÄ = \text{Vollzeit} + 0,75 \text{ T1-Beschäftigte} + 0,4 \text{ T2-Beschäftigte}$ berechnet, was tendenziell zu einer leichten Überschätzung der Anzahl führte.

Wassergewinnung

Die Wassergewinnung umfasst die gesamte Wassermenge, die von den verschiedenen Wirtschaftsbereichen für unterschiedliche Nutzungen beispielsweise als Trinkwasser, Kühlwasser, Wasser zur Bewässerung oder zur Nutzung als Produktionswasser aus Gewässern (Oberflächengewässer, Grundwasser, Quellen) entnommen wird.

Wohngebäude und Nichtwohngebäude

Wohngebäude sind Gebäude, die mindestens zur Hälfte (gemessen an der Gesamtnutzfläche) Wohnzwecken dienen. Ferien-, Sommer- und Wochenendhäuser rechnen ebenfalls dazu. Nichtwohngebäude sind Gebäude, die überwiegend für Nichtwohnzwecke (gemessen an der Gesamtnutzfläche) bestimmt sind, z.B. gewerbliche Betriebs- und Bürogebäude, Hochbauten der öffentlichen Hand.

Wohnräume

Zu den Wohnräumen zählen alle Zimmer (Wohn- und Schlafräume mit sechs und mehr Quadratmeter Wohnfläche) und Küchen. Nicht als Zimmer gelten Nebenräume wie Abstellräume, Speisekammern, Flure, Badezimmer und Toiletten.



Baden-Württemberg

STATISTISCHES LANDESAMT

So erreichen Sie uns

Statistisches Landesamt
Baden-Württemberg
Böblinger Straße 68
70199 Stuttgart

Telefon 0711/641- 0 Zentrale
Telefax 0711/641- 24 40
poststelle@stala.bwl.de

www.statistik-bw.de

Gerne beraten wir Sie auch persönlich.
Rufen Sie uns an!

Zentraler Auskunftsdienst

Ihre Anlaufstelle für alle aktuellen
und historischen Statistiken für
Baden-Württemberg, seine Regionen,
Landkreise und Gemeinden
Telefon 0711/641- 28 33, Telefax - 29 73

Bibliothek

Die Präsenzbibliothek für alle
Telefon 0711/641- 28 76, Telefax - 29 73

Pressestelle

Etwa 400 Pressemitteilungen jährlich
zu allen aktuellen Themen
Telefon 0711/641- 24 51, Telefax - 29 40

Vertrieb

Bestellung von Veröffentlichungen
Telefon 0711/641- 28 66, Telefax - 13 40 62

Kontaktzeiten

Montag bis Donnerstag 9.00 – 15.30 Uhr
Freitag 9.00 – 12.00 Uhr



Baden-Württemberg

STATISTISCHES LANDESAMT

Statistisches Landesamt Baden-Württemberg

Böblinger Straße 68 • 70199 Stuttgart • Telefon 0711/641-0 Zentrale • Telefax 0711/641-24 40
poststelle@stala.bwl.de • www.statistik-bw.de